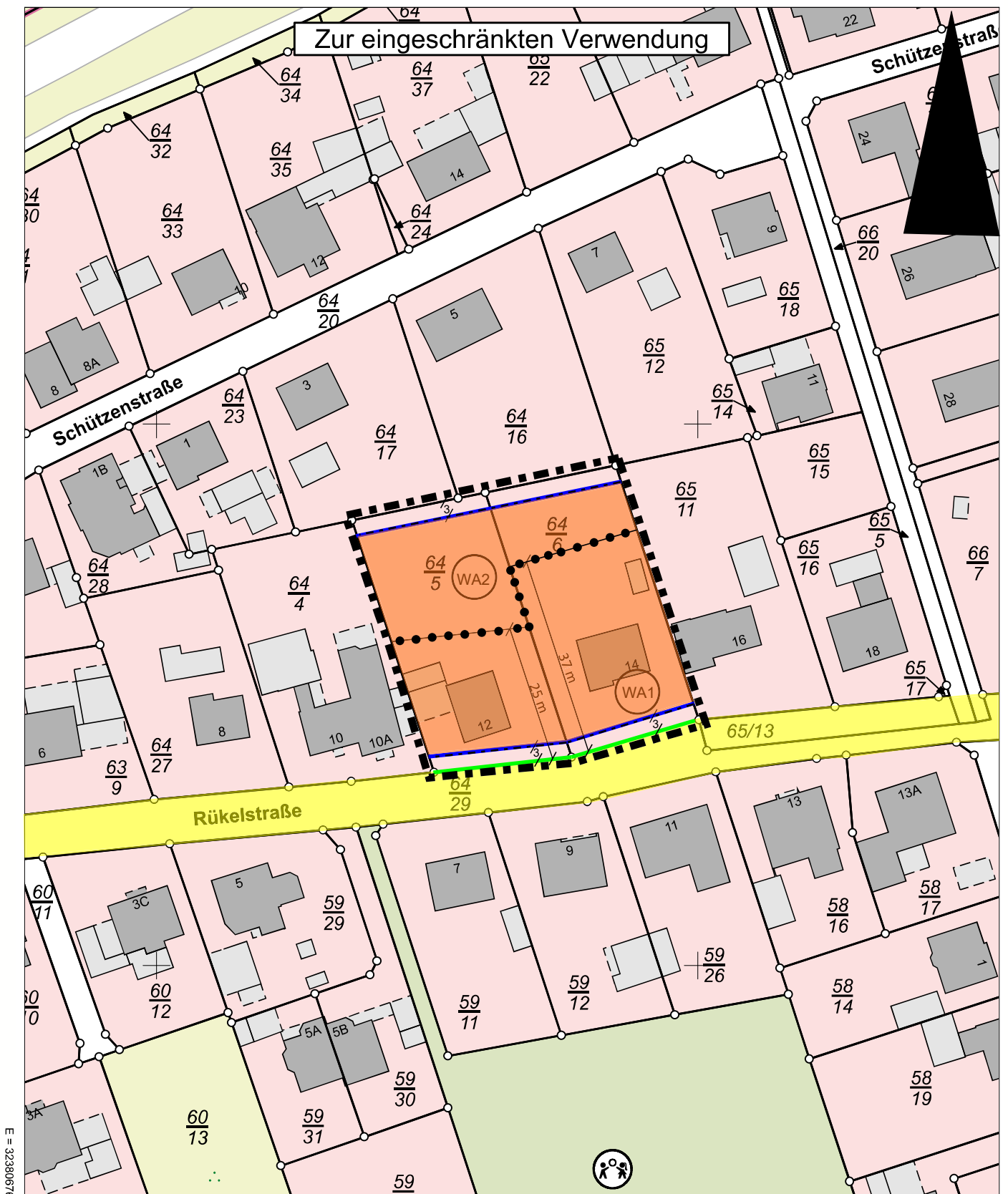


N = 5817177

E = 32380856



E = 32380676

N = 5816957

Maßstab 1:1000

Verantwortlich für den Inhalt:

Landesamt für Geoinformation und Landesvermessung Niedersachsen
Regionaldirektion Osnabrück-Meppen - Katasteramt Nordhorn -
Schiffstraße 6
48529 Nordhorn

Bereitgestellt durch:

Gemeinde Wietmarschen

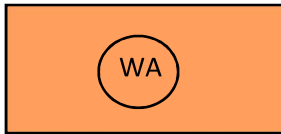
Hauptstraße 62
49835 Wietmarschen

Zeichen:

Bei einer Verwertung für nichteigene oder wirtschaftliche Zwecke oder einer öffentlichen Wiedergabe sind die Allgemeinen Geschäfts- und Nutzungsbedingungen (AGNB) zu beachten; ggf. sind erforderliche Nutzungsrechte über einen zusätzlich mit der für den Inhalt verantwortlichen Behörde abzuschließenden Nutzungsvertrag zu erwerben.

Planzeichenerklärung

Art der baulichen Nutzung



Allgemeines Wohngebiet

Maß der baulichen Nutzung, Bauweise, Baugrenzen



Baugrenze

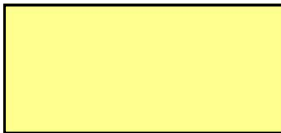
GRZ

Grundflächenzahl

GFZ

Geschossflächenzahl

Verkehrsflächen



öffentliche Straßenverkehrsfläche



Straßenbegrenzungslinie

Sonstige Planzeichen



Geltungsbereich der Änderung



Abgrenzung unterschiedlicher Nutzungen

A. TEXTLICHE FESTSETZUNGEN

§ 1 Maß der baulichen Nutzung, Bauweise, Gebäudehöhe (gem. §9 (1) Nr.1 u. 2 BauGB i. V. m. §16 ff BauNVO)

WA-1 Gebiete = max. 2 Vollgeschosse, offene Bauweise, nur Einzelhäuser zulässig, GRZ 0,4, GFZ 0,6.

WA-2 Gebiete = max. 1 Vollgeschoss, offene Bauweise, nur Einzelhäuser zulässig, GRZ 0,4, GFZ 0,4.

Die **Höhe des fertigen Erdgeschossfußbodens (WA-1, WA-2)** darf nicht höher als 0,40 m über Straßenoberfläche liegen. Maßgeblich ist die Mitte der Straße rechtwinklig zur Mitte des Gebäudes. Grenzt das Baugrundstück an zwei Straßen, ist die Straße maßgeblich, von der aus die Zufahrt auf das Grundstück erfolgt. Erfolgt eine Zufahrt von beiden Straßen, ist die Straße maßgeblich, die näher an der Gebäudefläche liegt.

Im **WA-1 Gebiet** darf die **Traufenhöhe** max. 3,7 m betragen. Überschreitungen auf max. 6,0 m sind auf 50 % der Traufenlänge zulässig. Die Bauteile mit Überschreitungen der Traufenhöhe dürfen max. 2,5 m aus der Fassadenfront heraustreten.

Die v. g. Festsetzungen gelten nicht für Dachaufbauten (Gauben), Dacheinschnitte (Loggien) und Eingangsüberdachungen, wenn sie im Gesamtbild untergeordnet sind.

Die Traufenhöhe wird gemessen von der Oberkante (OK) des fertigen Erdgeschossfußbodens bis zum Schnittpunkt der Außenkante des aufgehenden Außenmauerwerks mit der Dachhaut.

Im **WA-2 Gebiet** darf die **Firsthöhe** 7,0 m nicht überschreiten und die max. Traufenhöhe wird mit 3,7 m festgesetzt. Kleinere Dachaufbauten sind hier zulässig. Die Firsthöhe wird gemessen von der Oberkante fertiger Erdgeschossfußboden bis zum höchsten Punkt der Dachhaut.

§ 2 Zulässigkeit von Nebenanlagen, Stellplätzen, Garagen und Carports

Nebenanlagen nach § 14 BauNVO sowie Stellplätze, Garagen und Carports gemäß § 12 BauNVO sind außerhalb des überbaubaren Bereiches allgemein zulässig. Sie sind nur ausnahmsweise zulässig, wenn sie den überbaubaren Bereich zu öffentlichen Flächen überschreiten und die Gemeinde Wietmarschen zustimmt.

§ 3 Anzahl der zulässigen Wohnungen

Im **WA-1 Gebiet** ist je 250 qm Grundstücksfläche 1 Wohnung zulässig, jedoch maximal 3 Wohnungen.

Im **WA-2 Gebiet** ist 1 Wohnung zulässig.

§ 4 Gestaltung der Außenanlagen der Privatgrundstücke

Gem. § 9 (1) Nr. 20 BauGB sind aus Gründen des Naturschutzes (Lebensraum für Insekten, Nahrungsgrundlage für die Avifauna) die sonstigen Außenanlagen in den allgemeinen Wohngebieten mit Ausnahme der notwendigen Erschließungen gärtnerisch anzulegen. Die Anlage von Kiesbeeten und/ oder Steinbeeten ist nicht zulässig.

§ 5 Maßnahmen für den Artenschutz

Folgende allgemeinen Vermeidungsmaßnahmen sind immer zu beachten:

Fällungen / Rodungen: Zur Vermeidung artenschutzrechtlicher Verbotstatbestände sind notwendige Fällungen / Rodungen von Gehölzen oder Hecken, in Anlehnung an § 39 (5) BNatSchG, auf den Zeitraum vom 01.10. - 28.02. zu beschränken. Sind Maßnahmen außerhalb dieses Zeitraumes unumgänglich, sind die Gehölze durch eine fachkundige Person auf evtl. besetzte Fortpflanzungs- und Ruhestätten zu überprüfen.

Freimachung Baufeld: Zur Vermeidung einer direkten Tötung von Vögeln darf zudem die restliche Freimachung des Baufeldes ausschließlich außerhalb der Brutzeit (01. März bis 31. Juli), also in der Zeit vom 01. August bis 28. Februar vorgenommen werden.

Sollten diese Maßnahmen außerhalb der vorgenannten Zeiträume erforderlich sein, sind unmittelbar vor dem Eingriff diese Bereiche/ Strukturen durch eine fachkundige Person (z. B. Umweltbaubegleitung) auf ein Vorkommen von aktuell besetzten Vogelnestern sowie auf eventuellen Besatz mit Individuen der Artgruppe der Fledermäuse zu überprüfen. Von den zeitlichen Beschränkungen kann abgesehen werden, wenn durch die Überprüfung der fachkundigen Person festgestellt wird, dass keine Beeinträchtigungen europäischer Vogelarten und von Fledermäusen zu befürchten sind. Beim Feststellen von aktuell besetzten Vogelnestern oder Fledermausbesatz ist die Untere Naturschutzbehörde zu benachrichtigen und das weitere Vorgehen abzustimmen.

Abbruch- / Umbauarbeiten an Gebäuden: Sollten Gebäude abgerissen, umgebaut oder saniert werden, sind zur Vermeidung artenschutzrechtlicher Verbotstatbestände die betroffenen Gebäude auf eine Nutzung durch Fledermäuse und gebäudebrütende Vogelarten zu überprüfen. Die Untere Naturschutzbehörde (UNB) ist über das Ergebnis entsprechender Überprüfungen zu informieren. Ggf. notwendige artenschutzrechtliche Kompensationsmaßnahmen (z. B. Anbringung von Nistkästen oder Fledermauskästen) sind mit der UNB abzustimmen.

B. Gestalterische Festsetzungen/ Örtliche Bauvorschriften

1.) Dachneigung

Dächer, mit Ausnahme von Dachaufbauten (Dachgauben) müssen mit einer Dachneigung von mindestens 25° errichtet werden. Garagen und Nebenanlagen sowie untergeordnete Baukörper (Eingangs-, Erker- und Terrassenüberdachungen, Wintergärten u.ä.) sind auch in Flachdachbauweise oder mit einer abweichenden Dachneigung zulässig. Gebäudeteile gelten als untergeordnet, soweit sie die ½ Länge der jeweiligen Traufenlänge nicht überschreiten und max. 2,5 m aus der Fassadenfront heraustreten. Gleiches gilt sofern die Grundfläche des Gebäudesteiles max. 1/3 der Gesamtgrundfläche des Gebäudes beträgt.

Zu widerhandlungen gegen die o.g. Festsetzungen/ örtlichen Bauvorschriften sind Ordnungswidrigkeiten Auf § 80 NBauO und auf das Ordnungswidrigkeitengesetz (OWiG) wird verwiesen.

C. Hinweise

- Für diesen Bebauungsplan gilt die Verordnung über die bauliche Nutzung der Grundstücke (BauNVO) i. d. F. vom 23.01.1990 (BGBl. I S 132) zuletzt geändert durch Artikel 2 des Gesetzes zur Stärkung der Innenentwicklung in den Städten und Gemeinden und weiteren Fortentwicklung des Städtebaurechts vom 11.6.2013 (BGBl. I, S.1548).
- Zur Herstellung der Versickerungsfähigkeit und der wasserwirtschaftlichen Entsorgungseinrichtungen muss die Höhe der Geländeoberfläche auf den privaten Baugrundstücken ggf. durch Aufschüttung angehoben werden. Die Höhenmaße sind vor Baubeginn bei der Gemeinde Wietmarschen zu erfragen.
- Das Plangebiet liegt innerhalb des Flugbeschränkungsgebietes ED R 37 b, in dem Windkraftanlagen und andere hochaufragende Hindernisse nicht errichtet werden dürfen.
- Sollten bei den geplanten Bau- und Erdarbeiten ur- oder frühgeschichtliche Bodenfunde (das können u. a. sein: Tongefäßscherben, Holzkohleansammlungen, Schlacken sowie auffällige Bodenverfärbungen und Steinkonzentrationen, auch geringe Spuren solcher Funde) gemacht werden, sind diese gemäß § 14 Abs. 1 des Niedersächsischen Denkmalschutzgesetzes (NDSchG) meldepflichtig und müssen unverzüglich der zuständigen Unteren Denkmalschutzbehörde des Landkreises Grafschaft Bentheim, NINO-Alle 2, 48529 Nordhorn, Tel.: 05921 96 3512, sowie dem Niedersächsischen Landesamt für Denkmalpflege - Referat Archäologie - Stützpunkt Oldenburg, Ofener Straße 15, Tel.: 0441 205766-15, gemeldet werden. Bodenfunde und Fundstellen sind nach § 14 Abs. 2 NDSchG bis zum Ablauf von 4 Werktagen nach der Anzeige unverändert zu lassen, bzw. für ihren Schutz ist Sorge zu tragen, wenn nicht die Denkmalschutzbehörde vorher die Fortsetzung der Arbeiten gestattet.
- Die o.g. Regelwerke werden im Bauamt der Gemeinde (zu den allgemeinen Öffnungszeiten) zur Einsicht bereitgehalten.
- Vorhandene Bäume ab einem Brusthöhendurchmesser von 30 cm, die vom Eingriff betroffen sind, sind grundsätzlich vor dem Abtrieb auf Höhlen und Spalten (mögliche Bruthabitate / Quartiere für Vögel und Fledermäuse) zu überprüfen. Die Untersuchung ist nur durch fachkundliches Personal durchzuführen und das Protokoll der Untersuchung ist der Unteren Naturschutzbehörde zu übersenden.
- Mit Inkrafttreten des einfachen Bebauungsplanes Nr. 33, 7. vereinfachte Änderung, tritt der einfache Bebauungsplan Nr. 33 (Ursprungsplan und rechtskräftige Änderungen) für den Geltungsbereich dieser Änderung außer Kraft.